

## ITINERARIO *de los sentidos*

### RECORRIDO

El itinerario parte del Camí Vell entrant per el Tallafoç de la Rambla, hacia el sur, y se adentra hacia el matorral y el interior de las dunas fijas. Con este itinerario descubrirás la naturaleza utilizando los 5 sentidos.

### LONGITUD

300 metros aprox.

### DURACIÓN

20 minutos aprox.

### QUÈ HI HEM DE FER?

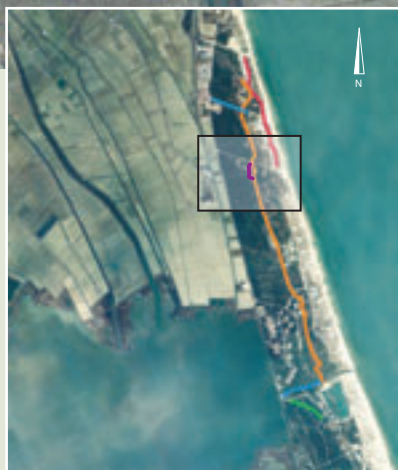
- \_RESPECTA LES PLANTES I ANIMALS. No arranques flors ni fulles.
- \_RESPECTA EL SO DE LA NATURALES. Procura no fer-hi soroll.
- \_NO ABANDONES EL FEM DURANT EL RECORREGUT.  
Utilitza les papereres i els contenidors.
- \_NO HI FACES FOC.
- \_UTILITZA LES SENDES I ELS CAMINS SENYALITZATS.
- \_NO HI VAGES DESCALÇ/A. Utilitza calçat per a realitzar els itineraris.

### ON CRIDAR?

- SERVICI DEVESA-ALBUFERA 96 161 03 47
- CASA FORESTAL DEL SALER 96 183 00 12
- EMERGÈNCIES I INCENDIS 112



# ITINERARIO DE LOS SENTIDOS



## PARADAS DEL ITINERARIO

- 1 LA VISTA
- 2 EL OIDO
- 3 EL GUSTO
- 4 EL TACTO
- 5 EL OLFATO

## Parada 1

### LA VISTA



Albaida



Frutos del bayón



Flores de siempreviva



Flores de la madreSelva

La mayor parte de la información que recibe nuestro cerebro nos llega a través de la vista.

La vista nos permite percibir sensaciones luminosas y captar el tamaño, la forma y el color de los objetos, así como la posición y la distancia a la que se encuentran. El sentido de la vista nos revela la variedad de colores que ofrece la naturaleza, desde las distintas gradaciones del verde predominante hasta las diferentes gamas de colores de las flores (amarillas, blancas, azules, rosadas) y de los frutos (rojos, naranjas, negruzcos).

Numerosas especies de animales ven más allá de nuestro espectro cromático lo que les permite localizar entre el verde dominante, las flores y los frutos aunque no sean de colores llamativos.

Mirando el cielo veremos pasar gaviotas, garzas, charranes, un bando de gorriones o jilgueros. Bajando un poco la vista veremos los distintos estratos de la vegetación: hierbas, arbustos y árboles. Cuanto más hacia abajo miremos más variedad de plantas encontramos aunque la presencia de enredaderas, como la MadreSelva y la Zarzaparrilla, que trepan por los arbustos y los árboles, dan la sensación de formar un todo.

La envoltura vegetal de esta zona presenta plantas con diferentes tonalidades predominando los arbustos leñosos como el Labiérnago que se unen y forman un matorral impenetrable en algunas zonas, perfectamente aclimatado a las exigentes condiciones del clima mediterráneo.

En esta parada se puede observar una variedad cromática de hojas, tallos, flores y frutos:

- hojas verdes oscuras como las del mirto, verdes brillantes como las de la zarzaparrilla y verdoso-amarillentas como las del Bayón, así como los tallos blanquecinos de la albaida y del jaguarzo.

- flores azules como las del romero, amarillas como las del jaguarzo, aladierno y siempreviva, blancas como las de la jara y las del mirto.

- frutos rojos como los del lentisco y los de la madreSelva y naranjas como los del bayón, que compensan la humildad de ciertas flores, logrando incomparables colores, aún en invierno, que junto con el fresco color azul del cielo y el cálido beige del suelo conforman este peculiar paisaje.

## Parada 2

### EL OIDO

Si andas en silencio y despacio podrás escuchar diferentes sonidos de animales, sobre todo de pájaros. Al principio puede que no distingas unos de otros pero con un poco de atención y tiempo lograrás identificarlos.

Entre los pinos y arbustos de esta frondosa zona, puedes reconocer por su canto, entre otras aves comunes de La Devesa, las siguientes:

**El Verdellino o Garrafó (*Serinus serinus*)** es un ave que nidifica preferentemente en zonas con arbolado, aunque para alimentarse puede aparecer en ambientes más abiertos. Su voz consiste en un canturreo chirriante, tintineante y algo frenético "ptichrririchirich..", con frases muy largas, generalmente emitido desde lo alto de un árbol o en vuelo sobre la pinada. Puede cantar casi todo el año, pero en particular a partir de enero y en las horas más cálidas.

**El Carbonero Común o Totestiu (*Parus major*)**, es un ave que nidifica en La Devesa y permanece durante todo el año también. Su voz es muy llamativa y posee un distintivo timbre metálico. Se compone de frases cortas continuadas, con un repertorio muy variado: “tí-cha-cha, tí-cha-cha, tí-cha-cha, tí-cha-cha...”, “to-to-tí, to-to-tí, to-to-tí, to-to-tí...”, o bien “tiúti tiúti tiúti tiúti tiúti...”, emitido generalmente desde un punto aventajado de un árbol.



**La Curruca Cabecinegra o Busquereta capnegre (*Sylvia melanocephala*)**, es un ave que se puede oír durante prácticamente todo el año. Si bien su voz no resulta muy llamativa, es una constante en La Devesa. Se trata de un sonoro traqueteo “chret-chret-chret- chret-chret” o bien “trke-trke-trke”, emitido de forma rápida entre largas pausas, generalmente desde dentro de un arbusto, o desde una rama aventajada.



**El Buitrón o Trist (*Cisticola juncidis*)** es una ave nidificante poco común en La Devesa, siendo más frecuente en zonas de vegetación herbácea abierta, como las malladas o las dunas costeras, así como en carrizales de La Albufera o en los arrozales. Su voz resulta muy llamativa, siendo una de las primeras aves en ser reconocidas por su canto en la zona. Se compone de una larga repetición monótona “tsip..tsip..tsip..tsip..tsip..” emitida mientras vuela en círculos, de forma casi incesante durante la época de cría de febrero a julio.

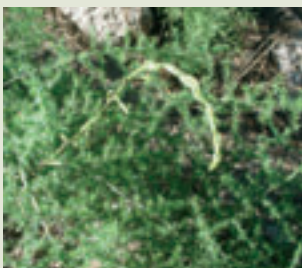


## Parada 3

### EL GUSTO



Zarzaparrilla



Espárrago amarguero

A lo largo de este itinerario existen plantas capaces de proporcionar diferentes sabores como es el caso del lentisco, que tiene una larga tradición medicinal y comercial que se remonta a las civilizaciones clásicas. Era muy apreciado por su blanda resina masticable, conocida comúnmente por el nombre de almáciga, y utilizada todavía en algunas regiones para refrescar el aliento y como empaste para los dientes. Tanto su resina como su aceite son componentes de algunos dulces y bebidas, como es el caso del dulce griego denominado masticha o del licor llamado mastiha.

Antiguamente se utilizaban las raíces de la zarzaparrilla para tratar enfermedades reumáticas y de la piel. Actualmente se le reconocen propiedades depurativas de la sangre, estimulantes, sudoríficas (síntomas gripales y catarrales) y diuréticas. La raíz también se ha utilizado desde siempre para elaborar zumos, determinado tipo de cervezas y bebidas azucaradas. También se emplea en la industria alimentaria para aromatizar helados, pasteles y otros alimentos.

Los brotes tiernos del espárrago amarguero (esparraguera borda) (*Asparagus acutifolius* L.) son comestibles al igual que los del espárrago cultivado, son mucho más endebles, pero tienen parecido sabor. Algunos los prefieren a los cultivados. Los espárragos recién cocidos tonifican el hígado y contribuyen a la eliminación de toxinas a través de la orina.

## Parada 4

### EL TACTO



Conforme vamos observando podemos ir tocando: la arena, los troncos de los árboles, las ramas, las hojas, los frutos, las flores... Con ello percibimos texturas y formas diferentes: la rugosa corteza del tronco del pino, o la lisa del labiérnago, los frutos redondos y pequeños del lentisco, las hojas algodonosas, con pelillos, de la albaida, las hojas de la zarzaparrilla cubiertas de cera que las hacen suaves al tacto, sus tallos con pequeñas espinas que pinchan al igual que los bordes espinosos de las hojas de la coscoja, la arena fina que se desliza suavemente entre los dedos de las manos, fresca por las mañanas temprano o al anochecer y cálida, que arde, en las horas del mediodía...

## Parada 5

### EL OLFATO



Flores del romero

En la Devesa se pueden descubrir las posibilidades del sentido del olfato, con la existencia de diversas plantas aromáticas durante todas las estaciones del año. El lentisco desprende un olor áspero muy particular durante todo el año, la zarzaparrilla perfuma el ambiente con sus ramilletes de flores blancas al final del verano, el romero emana continuamente un olor muy sugestivo, la madreselva, de dulce aroma y la siempreviva, con su amargo olor silvestre, inundan en primavera toda la Devesa, las pequeñas y numerosas flores blancas del mastuerzo marítimo despiden, sobre todo en invierno, una deliciosa fragancia a miel... Todos estos olores contrastan con el desagradable olor que desprende la ruda cuando se pisa o se roza.

Después de llover, pasear por la Devesa es una experiencia muy gratificante, por el agradable olor que desprende la tierra mojada. Con la lluvia se agudizan todos y cada uno de los olores propios de plantas y flores de la zona.



Flores de la zarzaparrilla